

Les Essentiels / Les Exclusifs / Les Iconics

Classe 33* : Les parquets **Les Essentiels 3-Frises, Regular, XL Long, XL, Les Exclusifs XL, Regular Long, XXL Long, Les Iconics S, les Iconics Design XL Long et les Iconics Huilé XXL Long** sont conçus pour :

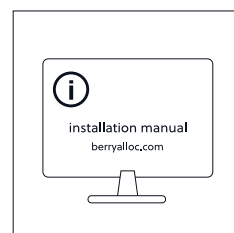
- Usage commercial élevé : chambres, salons, cuisines*, entrées, chambres d'hôtel, bureaux individuels,...



Le présent document ne vise pas la mise en œuvre de Parquet BerryAlloc dans les salles de bain, buanderies, toilettes, ... Le Parquet BerryAlloc n'est pas adapté aux saunas, vérandas ni à un usage extérieur.

**pour les produits avec la finition vernie Ultimtec®*

Pour une installation rapide et un résultat parfait conforme aux conditions de garantie, nous vous recommandons de suivre attentivement les instructions d'installation ci-dessous. Veuillez également vous référer aux réglementations locales qui peuvent varier selon les pays (pour la France : pose flottante selon DTU 51.11 – Mai 2024 et pose collée selon DTU 51.2 – Mai 2023).



Notre Parquet BerryAlloc est en bois véritable, soumis à des variations de teinte et à la présence de nœuds, c'est d'ailleurs tout ce qui fait le charme d'un véritable parquet en bois naturel. Selon leur provenance et leur débit, les lames peuvent révéler des variations de tons plus ou moins importantes, y compris par rapport à l'échantillon de référence.

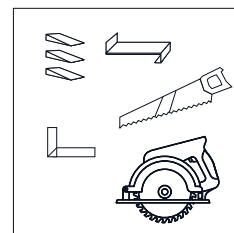
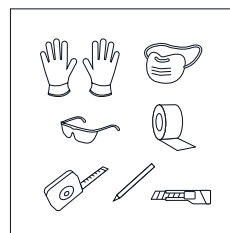
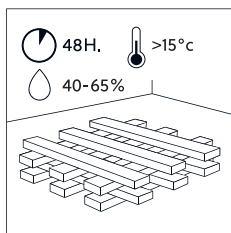
Tous les bois ont tendance à "foncer" ou à "s'éclaircir" par exposition à la lumière, c'est un phénomène naturel. Ainsi, si vous placez un tapis, le parquet sous le tapis présentera au bout de quelque temps une différence de teinte plus ou moins marquée. Ces nuances vont s'atténuer dans le temps par oxydation naturelle du bois ou sous l'effet de la lumière, sans toutefois totalement disparaître. Si vous souhaitez poser un tapis, attendez quelques mois (6 mois à un an) que les tons du bois s'égalisent avant de l'installer.

Le bois est un matériau vivant, qui évolue selon les saisons. Il est normal et naturel qu'il se dilate et se rétracte en fonction des conditions de température et d'humidité dans lesquelles il se trouve (par exemple en période de chauffage).

Le texte ci-dessous décrit à la fois l'installation flottante sur sous-couche et **collée en plain** du Parquet BerryAlloc.

1. Planifier votre installation

Il est important de stocker vos boîtes de Parquet BerryAlloc à température ambiante au moins 48 heures avant l'installation. Ne pas ouvrir les boîtes, les empiler de manière à avoir un contact maximal avec l'air.





Parquet BestLoc X-Treme.

Manuel d'installation.

BERRY  ALLOC

Le sol doit être installé à une température ambiante supérieure à 15 °C et à un taux d'hygrométrie de 40 à 65 %.

S'agissant d'un produit à base de bois, les variations de température et d'humidité en dehors de ces conditions pourraient entraîner un retrait ou une dilatation au-delà de ses tolérances standards.

Nous vous recommandons vivement de conserver une étiquette d'extrémité des boîtes avec votre facture, car elle fournit des informations sur la date de production et la teinte (la date de production est également visible au dos de chaque lame). Pour un rendu homogène de la teinte, il est important de vérifier que l'ensemble des paquets à disposition pour le chantier sont issus d'un même lot de production (les 5 premiers chiffres du N° de production doivent être les mêmes).

Un sol est considéré comme un produit d'intérieur et doit être traité en conséquence, aussi bien pendant qu'après la pose. La pose du sol doit être l'une des dernières opérations à effectuer sur le chantier. Vérifier que la VMC du bâtiment fonctionne. Veiller à couvrir le sol (avec une protection respirante adaptée) si d'autres travaux sont réalisés après la pose.

Outils

Les Parquets BerryAlloc ne nécessitent aucun outil spécial pour l'installation, mais nous recommandons que les équipements suivants soient disponibles lors de la pose :

- Scie (scie circulaire, scie sauteuse, scie à onglet, scie à main) avec une lame à denture fine
- Equerre, fausse-équerre
- Cales d'espacement
- Mètre ruban
- Crayon

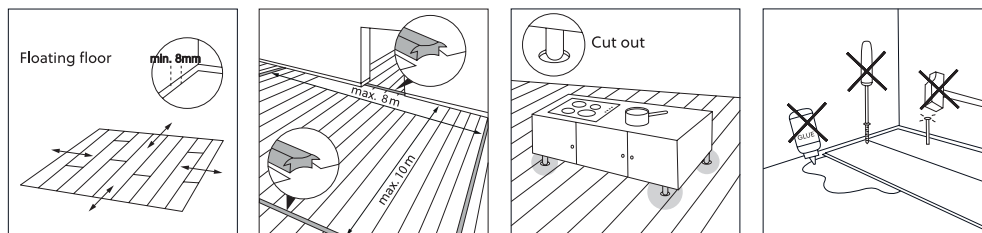
Pour votre sécurité, utilisez des vêtements de protection : gants, masque anti-poussière, lunettes de protection, protections auditives.

En cas de pose collée en plain du Parquet BerryAlloc, nous vous recommandons d'utiliser la BerryAlloc Wood Floor Glue (Réf. 63003597) avec la spatule B11 fournie, ce qui permet d'appliquer $\approx 1\text{kg/m}^2$. Pensez à respecter un jeu de dilatation de 5 mm au niveau des éléments fixes.

Si vous prenez la responsabilité d'utiliser une autre colle, celle-ci doit correspondre aux spécifications produit de la BerryAlloc Wood Floor Glue. Suivez toujours les instructions du fabricant de la colle et vérifiez à l'avance l'adéquation de la colle dans des conditions réelles pour l'application et l'usage prévus.

En plus des outils, n'oubliez pas les plinthes et les autres profils de dilatation (au niveau des portes, transitions vers d'autres espaces...).

parquet.



Si le Parquet BerryAlloc est installé flottant, cela signifie qu'il doit pouvoir se déplacer librement :

- Ne pas visser ni coller les lames au support.
- Ne pas installer d'équipements fixes comme des meubles de cuisine ou placards intégrés directement sur le sol flottant. Le poids du mobilier (lorsqu'il est fixé au mur) doit reposer sur le support.
- Laissez un écart de dilatation de 8 mm minimum et 1,5 mm/m entre les murs, cloisons, installations fixes afin de permettre au sol de bouger librement.
- Installez toujours des barres de jonction au niveau des portes.

Pour les zones au-delà de 8 m de large et 10 m de long, ou lorsqu'un système de chauffage par le sol ne couvre pas toute la surface du sol (zones chauffées / non chauffées séparées), installer des profils de dilatation.

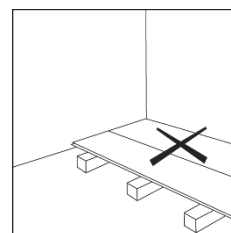
Le Parquet BerryAlloc doit pouvoir se déplacer autour des constructions fixes pour éviter des points de blocage, soulèvements, ouvertures de joints. Cela peut être réalisé en suivant l'une des deux méthodes suivantes :

- Commencez par installer les éléments fixes suivis de l'installation du Parquet BerryAlloc autour des éléments.
- Commencez par installer le Parquet BerryAlloc puis installez les éléments fixes. Marquez sur le sol l'emplacement des éléments et percez des trous pour les pieds des meubles (vous pouvez également séparer la zone située en dessous en réalisant un joint de dilatation qui suit le périmètre de l'objet).

Pour une pose collée en plain, il n'y a aucune restriction de longueur ou de largeur. Gardez un jeu de dilatation périphérique de 5 mm. Les barres de jonction ne sont pas nécessaires et les constructions fixes peuvent être placées directement sur les lames.

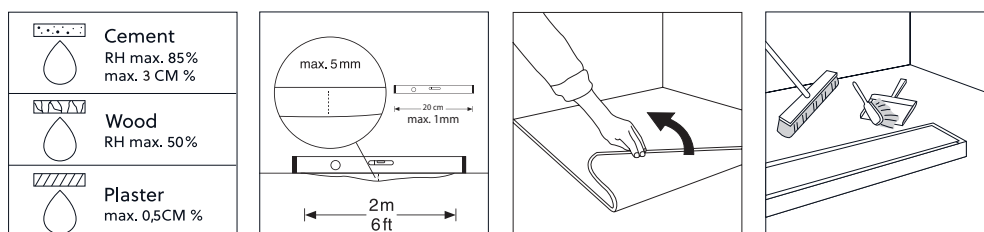
En cas de présence d'un joint de fractionnement ou de dilatation du bâtiment dans le support, ou s'il y a un joint de chauffage par le sol dans la chape, il est néanmoins nécessaire d'utiliser une barre de jonction.

NB : en cas de pose du Parquet BerryAlloc en cuisine, privilégier une installation collée en plain afin d'assurer une meilleure stabilité du sol au fil du temps. Cela permettra également de poser les meubles de cuisine directement sur le Parquet BerryAlloc.



2. Préparer le support

Le Parquet BerryAlloc peut être installé sur la plupart des supports durs et non adhérents, comme des panneaux de particules / plaques de plâtre, PVC et linoléum compact (résistance au poinçonnement < 0,1 mm) ou béton / chape.



Le support doit être :

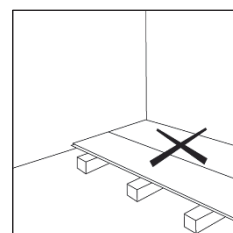
- **Propre** : nettoyez en profondeur la surface du support, afin d'éliminer tous les résidus et aspérités de l'ancien revêtement.
- **Plan** : contrôlez la planéité à l'aide d'une règle de 2 m, les flèches (creux ou bosses) doivent être limitées à 5 mm sous une règle de 2 m et de moins de 1 mm sous une règle de 20 cm. Effectuer un ponçage ou un ragréage si nécessaire.
- **Sain** : débarrassez le support des poussières ou corps gras. Il ne doit y avoir en surface ni pulvérulence, ni faïençage, ni croûte.
- **Sec** : l'humidité de la chape de ciment ou du ragréage ne doit pas excéder 3 % avec la méthode de la bombe à carbure (en moyenne, compter pour les chapes normales au moins 15 jours par centimètre d'épaisseur et en cas de ragréage, compter au moins 5 jours pour 3 mm) :
 - o Béton et chape, max. 3,0 CM % (1,8 CM % en cas de chauffage par le sol).
 - o Chapes fluides à base de sulfate de calcium, sol en plâtre ou composé de plâtre, max. 0,5 CM % (0,3 CM % en cas de chauffage par le sol).
 - o Matériaux en bois ou à base de bois : max 12 % (mesure à l'aide d'un humidimètre à pointes).

En cas de norme nationale spécifique, celle-ci sera acceptée. Les irrégularités prononcées doivent être poncées et les éventuels creux comblés.

Préparez le support contre les grincements ou autres bruits. Les matériaux souples, comme les moquettes et les revêtements en vinyle (CV), doivent être retirés. Nettoyez le support avant de commencer l'installation. Sur un plancher en bois existant, le Parquet BerryAlloc doit être installé en travers des anciennes lames de plancher.

Lors du recouvrement d'un support bois, il sera nécessaire que celui-ci reste ventilé afin d'éviter toute dégradation du support par un excès d'humidité.

NB : Dans le cas de supports spécifiques, nous vous conseillons de demander conseil auprès du support technique BerryAlloc. Nous attirons votre attention sur le fait que le Parquet BerryAlloc n'est pas porteur, une pose sur lambourde n'est donc pas envisageable tout comme la pose sur plancher technique surélevé.



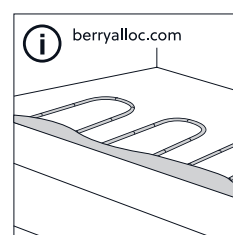


Il est recommandé de faire effectuer une installation collée par un installateur professionnel. Assurez-vous que le support est plan, sec, stable, propre et exempt de toute graisse ou substance chimique. Si nécessaire, grattez et nettoyez/enlevez les anciens résidus de colle.

Sinon, les exigences pour le support sont les mêmes pour une pose collée que pour une pose flottante (en considérant que le Parquet BerryAlloc ne doit pas être collé sur du PVC ou du linoléum).

3. Chauffage / refroidissement par le sol

Le chauffage doit être interrompu 48 h avant l'application de l'enduit de préparation ou la pose du Parquet BerryAlloc et ne doit être remis en route qu'une semaine au moins après la fin de la pose. La température sera alors augmentée progressivement, mais sans dépasser 27°C à la surface du sol.



Pour des instructions plus détaillées sur le chauffage par le sol, y compris les systèmes électriques et hydrauliques, veuillez vous référer au manuel de chauffage par le sol sur notre site berryalloc.com.

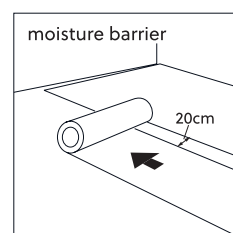
NB : une pose collée en plain est vivement recommandée pour une meilleure efficacité du système de chauffage et une meilleure performance du Parquet BerryAlloc dans le temps.

4. Sous-couches

Pour une installation flottante, une sous-couche doit être mise en œuvre sous le Parquet BerryAlloc. Notre sous-couche Excellence Plus (SEPLUS10) permet une installation de qualité : faible compressibilité (CS > 130 kPa), stabilité sous le parquet, réduction des bruits de pas, compatibilité avec un chauffage au sol, ... Cette sous-couche a été spécifiquement conçue pour les Parquets BerryAlloc, dans le respect des normes en vigueur (NF B53-676 - Sous-couche parquet), testée et validée par le FCBA, pour une garantie de résultat parfait.

NB : En cas de problème causé par une sous-couche non compatible, la garantie ne s'appliquera pas.

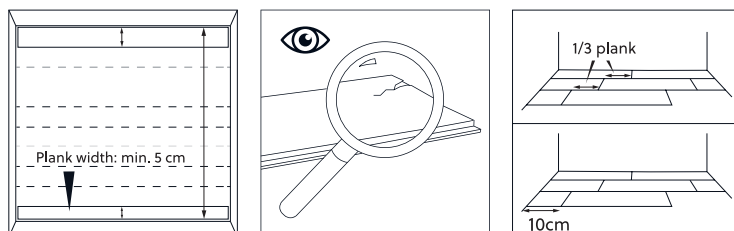
Pour les supports à base de liant hydraulique ou sur tout support qui peut être sujet à des remontées d'humidité, le film de polyéthylène BerryAlloc Moisture Barrier (WD158235) est à placer sous la sous-couche (il se pose avec un recouvrement minimal de 20 cm ou avec un recouvrement de 10 cm s'il est maintenu par une bande adhésive d'au moins 20 mm de large si celle-ci est intégrée). Le film PE peut provoquer des surépaisseurs, veillez donc à le tendre et à retirer les plis éventuels. Coupez proprement le film PE une fois la pose du sol terminée.



NB : Cette barrière a pour objet d'éviter les remontées éventuelles d'humidité. Elle ne constitue en aucun cas une barrière totalement étanche si les remontées d'humidité sont importantes.

5. Commencer l'installation

Nous vous recommandons vivement de regarder notre vidéo d'installation et de lire / télécharger les conditions de garantie sur notre site berryalloc.com.

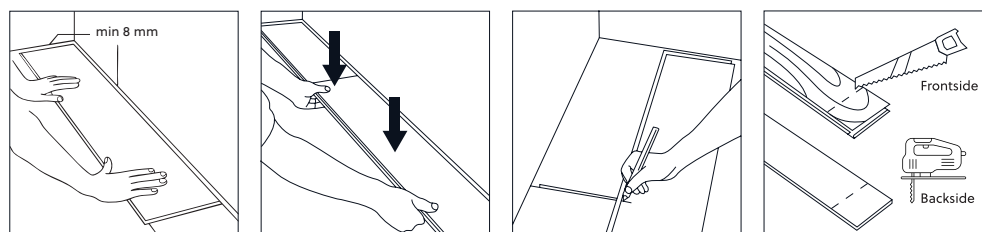


Sens des lames : le résultat est optimal si le sol est installé parallèlement à la lumière entrante (le petit côté faisant face à la lumière).

Mesurez la longueur de la pièce à partir de l'endroit où vous prévoyez de commencer jusqu'au mur où vous finirez. Divisez cette surface par la largeur d'une lame. Le but est de ne jamais finir avec une lame de moins de 5 cm de large. Si tel est le cas, modifiez la largeur de la première rangée (sciez la lame de manière à ne pas commencer avec une lame entière mais plutôt avec une largeur dépassant 5 cm).

Vérifiez que toutes les lames ne comportent aucun défaut visible sous des conditions optimales de lumière, avant et pendant l'installation. Vous ne devez pas utiliser de lames défectueuses. Un sol défectueux qui a été installé est considéré comme accepté et ne sera pas recevable comme cause de réclamation une fois l'installation terminée.

Le bois n'est pas un matériau uniforme, chaque lame est unique. Pour un aspect de bois plus naturel et harmonieux, veillez à marier les aspects de lames de 3 colis lors de la pose. Les joints d'extrémité doivent être décalés d'au moins 1/3 de lame. La première et la dernière lame de chaque rangée doivent avoir une longueur minimale de 10 cm.



Commencez dans le coin à gauche. Placer la lame avec le système de verrouillage face à la pièce et vers la droite. Assurez-vous du bon serrage des lames au niveau du côté court. Continuez de la même façon avec les autres lames de la rangée. Laissez un espace de 8 mm minimum contre le mur (utilisez des cales d'espacement). L'écart entre les lames et le mur de départ pourra être ajusté après l'installation de 3 rangées.

A la fin de la rangée, placez une lame à l'envers contre le mur afin de la couper à la longueur exacte, en prenant en compte le jeu de dilatation. Faites une marque à l'endroit où la lame doit être coupée et tracez la découpe avec une équerre. Si vous utilisez une scie manuelle ou une scie circulaire, coupez la lame face décor. Si vous utilisez une scie sauteuse électrique, mettez le décor vers le bas. Pour un résultat optimal, une scie circulaire à denture fine est l'outil idéal.

Nous vous conseillons de tester la pose de 3 rangées avant d'appliquer la colle sur le support. De cette façon, le sol peut être aligné avec le mur sans avoir de colle à l'arrière des lames. Ensuite, appliquez la colle sur le support, placez les premières lames comme décrit ci-dessus en laissant un jeu de 5 mm contre le mur.

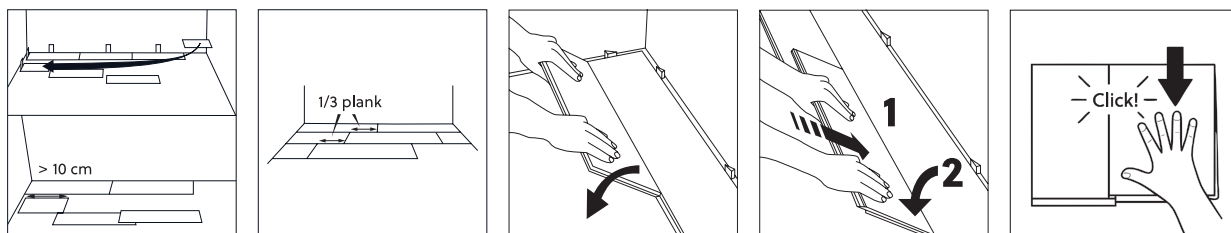
Cette méthode peut également être utilisée dans les situations délicates telles que les angles ou sous les huisseries de porte.

Nous vous conseillons d'appliquer la colle sur 3 rangées simultanément, en veillant à ce que le temps d'ouverture de la colle ne s'écoule pas avant la pose des lames.

Essayez de limiter les mouvements du Parquet BerryAlloc jusqu'à ce que l'installation du sol soit terminée et que le temps de séchage de la colle soit écoulé, car cela compromettrait le processus de séchage. Vérifiez toujours les temps d'ouverture et de séchage de la colle choisie afin de vous adapter aux suggestions génériques ci-dessus.

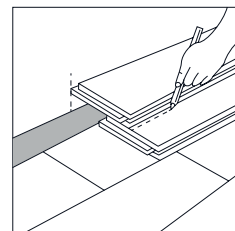
6. Une installation simple et rapide

Le système BestLoc X-Treme est extrêmement simple et rapide, il permet d'installer de grandes lames presque sans effort.



Après avoir installé la première rangée, il vous suffit de verrouiller d'abord le côté long de la deuxième rangée, puis de rabattre la lame sur le côté court, elle se verrouillera automatiquement. Placez la première lame dans un angle de +/- 20° dans le Loc de la lame sur le côté long de la rangée précédente afin qu'elle bascule seule vers le bas (vers les lames déjà installées, sans action verticale). Placez la lame suivante de la même manière, tout en positionnant le côté court de manière à ce qu'il se trouve directement au-dessus du Loc de la lame précédemment installée. Exercez une pression avec la main, en plusieurs fois et sans forcer, sur le côté long de la lame, vers le mur de départ pour assembler les lames entre elles (utilisation de maillet ou de marteau à proscrire).

La première et la dernière rangée doivent faire plus de 5 cm de large. Mesurez la largeur restante en tenant compte du jeu de dilatation de 8 mm minimum par rapport au mur de fin. Coupez (dans le sens de la longueur) la partie avec le Loc. Installez la partie de lame découpée. Répétez cette opération pour toutes les lames de la dernière rangée. Pour ces dernières lames découpées, un tire-lame peut être nécessaire (disponible dans le BerryAlloc Start Kit - WD180000).

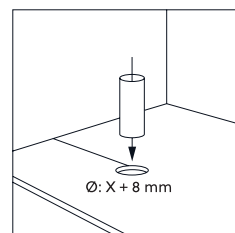


Le Parquet BerryAlloc installé flottant peut être mis en service immédiatement après l'installation.

Lorsque le Parquet BerryAlloc est collé en plain, il est important de vérifier le temps de durcissement de la colle sélectionnée, pour savoir quand il est possible d'utiliser le sol normalement.

Tuyaux / poteaux

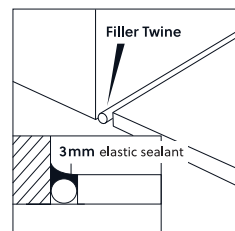
Percez des trous dans les lames, le diamètre du trou doit être supérieur de 8 mm au diamètre du tuyau. Pour les installations fixes, comme les tuyaux, découpez les pièces nécessaires avec un angle de 45°. Recollez ensuite le morceau scié et recouvrez avec une rosace de tuyau ou un mastic élastique (voir point suivant).



Finition contre un élément fixe avec un mastic élastique

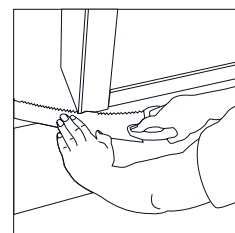
Laissez un jeu d'au moins 8 mm et comblez-le avec Filler Twine BerryAlloc (63000771). Recouvrez ensuite d'une fine couche de mastic élastique (élasticité > 25 %) de couleur assortie. L'utilisation d'un mastic réduira le mouvement du sol et ne doit être utilisé que dans des endroits limités (voir illustration).

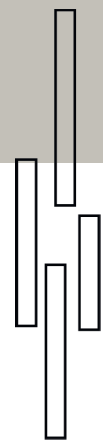
NB : Ne pas combler complètement les joints de dilatation avec du mastic.



Cadres de portes

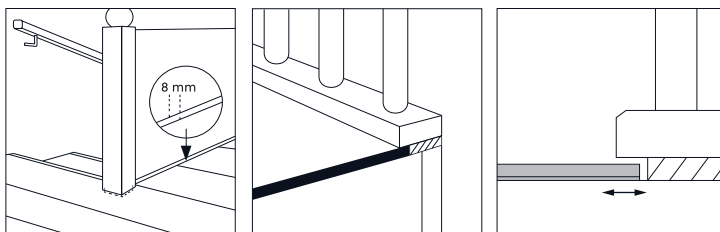
Nous vous recommandons vivement d'ajuster les cadres de porte pour permettre l'installation des lames sous les huisseries (cela permet un libre mouvement du sol avec une bonne finition). Pour l'ajustement de la hauteur des cadres de portes en bois, utilisez un morceau de lame à l'envers comme support (voir illustration). Lorsque le cadre de porte ne peut pas être recoupé, le Filler Twine BerryAlloc et le mastic élastique peuvent être utilisés pour combler le jeu de dilatation.





Rampes d'escalier / éléments vissés

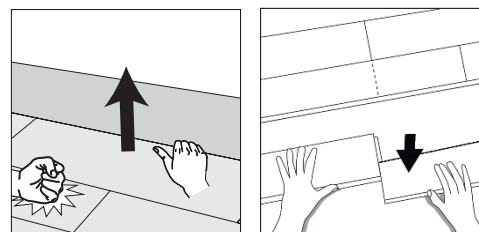
Nous vous conseillons de poser une pièce de bois (légèrement plus épaisse que l'épaisseur du sol) avant de fixer la rampe d'escalier ou d'autres objets vissés au support (voir illustrations). Cela permet un libre mouvement du sol avec une bonne finition.



Démontage des lames (pose flottante uniquement)

Soulevez la rangée complète de quelques centimètres et tapez le long du joint côté long. La rangée est libérée et peut être retirée délicatement. Pour séparer les côtés courts, nous vous recommandons de faire glisser les lames l'une contre l'autre.

NB : consultez le manuel spécifique en cas de nécessité de remplacement de lame. Pensez à conserver les lames non utilisées dans un paquet refermé pour utilisation ultérieure éventuelle dans de bonnes conditions.



7. Une finition parfaite

BerryAlloc offre une large sélection d'accessoires au design intemporel :

- Plinthes assorties 65 mm
- Barres de jonction, barres de seuils et barres d'arrêt assorties
- Barres de seuils et barres de jonction en aluminium
- Nez de marche assortis

Des plinthes blanches à peindre sont également disponibles. Elles peuvent être utilisées en l'état ou peintes de la couleur de votre choix.

Lors de l'installation d'accessoires, gardez toujours à l'esprit que le sol doit pouvoir bouger librement. Cela signifie que :

- Après avoir installé une plinthe ou un profil, ne pas les coller / fixer au sol avec du mastic. Le mouvement du sol pourrait causer des points de blocages et des fissures dans le mastic, ce qui le rendrait inefficace ou inesthétique.
- Les joints des éléments fixes (encadrements de porte, tuyaux de chauffage, etc.) ne doivent pas être entièrement fixés avec un mastic. Utilisez d'abord le Filler Twine BerryAlloc puis un mastic élastique pour favoriser le libre mouvement du sol.
- Les seuils, profils, butées de porte et autres accessoires ne peuvent pas être vissés au support à travers le sol.



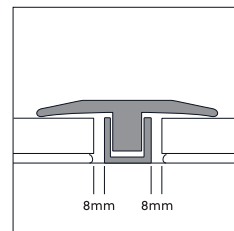
Parquet BestLoc X-Treme.

Manuel d'installation.

BERRY  ALLOC

Barre de jonction (livrée avec le profil de base en U)

Fixez le profil de base au support et laissez un espace de 8 mm par rapport aux bords des lames. Clipsez la barre de jonction après avoir installé les lames de Parquet BerryAlloc. Les lames doivent pouvoir bouger librement grâce au jeu de dilatation.



Plinthes

Les plinthes peuvent être collées et clouées (avec un cloueur pneumatique). Veillez à ne pas coller ou sceller les plinthes au sol.

8. Soins et entretien



Après l'installation, il est nécessaire de maintenir une température ambiante supérieure à 15°C et un taux d'humidité relative entre 40-65% (niveau optimal 40-50%). En hiver, l'air des pièces est généralement extrêmement sec, c'est pourquoi il est fortement recommandé d'utiliser des humidificateurs pour maintenir un taux d'humidité constant. En été et en automne, lorsque l'humidité relative est élevée, la pièce doit être bien ventilée. Une humidité relative trop faible/élevée peut provoquer des dommages irréversibles au sol, tels que des joints ouverts, des déformations et des grincements.

Le Parquet BerryAlloc est très facile à nettoyer :

- **Nettoyage à sec** : avec un balai, des lingettes sèches ou un aspirateur
- **Nettoyage à l'eau** : avec une serpillère bien essorée

Nettoyez immédiatement tout liquide renversé, attention particulière à prévoir lors de la mise en œuvre des Parquets BerryAlloc en cuisine. Nous vous recommandons fortement d'utiliser le nettoyant pour Parquet BerryAlloc (63002726) pour les finitions vernies et le Savon Naturel BerryAlloc (SN1INC) pour les finitions huilées, car ils ont été spécialement conçus pour nettoyer nos sols sans laisser de résidus.

Ne jamais utiliser de nettoyeurs vapeur sur le Parquet BerryAlloc.

Placez des tapis dans chaque entrée pour protéger votre sol de la poussière et du sable. Soulevez toujours les meubles lourds pour les déplacer et collez des patins en feutre sous les pieds de vos chaises et meubles afin de prévenir des risques de rayures et poinçonnements. Utilisez un tapis de protection sous les chaises à roulettes.

Pour plus de détails, lire nos manuels de soin et d'entretien pour parquets vernis ou huilés.

parquet.

9. Garantie

En suivant les instructions mentionnées ci-dessus, vous prolongerez la longévité de votre Parquet BerryAlloc et assurerez la validité de la garantie.

Pour plus d'informations, référez-vous à nos conditions de garantie.

Informations légales

Ce document présente les instructions générales d'installation, basées sur les dernières informations disponibles. Pour un résultat optimal et pour assurer la validité de la garantie, ces instructions doivent être suivies attentivement. Ce document remplace toutes les versions précédentes et est valable jusqu'à nouvel ordre. Ces informations représentent les connaissances techniques au moment où ce document a été publié et peuvent être modifiées, complétées ou remplacées à tout moment.

Veuillez consulter régulièrement notre site web pour les mises à jour : www.berryalloc.com

10. Vidéos de pose